



Cette pirogue s'est échouée sur l'île de Santiago, au Cap Vert. Elle transportait des migrants sénégalais, qui ont tous survécu. Ce n'est pas le cas des 200 autres "boat people" qui ont péri en mer Méditerranée ou dans l'océan Atlantique, lors de multiples incidents au cours de l'année 2008. Crédit photo : Jason Cohen 2009

### Une nouvelle synthèse du DIIS, par Oliver Bakewell, remet en question le battage actuel autour de la diaspora et du développement

Dans cette nouvelle synthèse, Oliver Bakewell, chargé de recherche pour l'IMI, soulève quatre questions qui contestent l'enthousiasme peu critique que provoque l'implication croissante de la diaspora dans le développement : 1) Qui fait partie de la diaspora ? 2) Où se trouve la diaspora ? 3) Quel est l'impact de l'engagement de la diaspora sur la responsabilité ? et 4) Quels idées de développement sont mises en pratique ? Pour lire cette synthèse, [cliquez ici](#)

**Le Prof. Stephen Castles aborde la question de l'incitation à la migration de retour, sur BBC World Service**  
Stephen Castles a participé à un débat lors du programme "Have Your Say" du BBC World Service, le 24 juin, abordant la question des incitations offertes par le gouvernement pour encourager le retour des migrants. Pour écouter ce programme ou télécharger le podcast [cliquez ici](#)

## Le Mot du Directeur

*Ces derniers mois ont été une période passionnante pour l'IMI. Trois années de travail acharné pour développer des idées de projet ont fini par porter leurs fruits, avec l'octroi de plusieurs bourses importantes. Certaines sont décrites plus en détail dans cette Newsletter, tandis que les autres feront ultérieurement l'objet de rapports détaillés. Nous félicitons tout spécialement Hein de Haas pour avoir obtenu l'une des très sollicitées bourses de recherche du Conseil européen de la recherche. Alors que ces bourses ont été attribuées pour des projets spécifiques, elles contribueront toutes aux objectifs de l'IMI, comme décrit dans [Vers un nouveau calendrier de recherche sur la migration internationale \(2006\)](#). L'IMI aspire à promouvoir une compréhension plus approfondie des facteurs qui provoquent la migration internationale au XXI<sup>ème</sup> siècle, et à travailler avec les responsables politiques et les organisations de la société civile pour mettre au point des nouvelles stratégies et une meilleure gouvernance mondiale dans le domaine de la migration.*

*Plus personnellement, je quitterai mon poste de Directeur de l'IMI à la fin du mois d'août 2009. J'ai accepté un poste de directeur de recherches en sociologie à l'Université de Sydney, dans le but d'effectuer des recherches sur la Transformation sociale et la Migration internationale. Ce projet examinera comment les communautés locales et les sociétés nationales répondent aux forces mondiales du changement, et comprendra des études de cas du Mexique, du Ghana, de Corée du Sud et d'Australie. Toutefois, je serai toujours directeur associé de l'IMI et j'ai hâte de rattacher mon propre travail au programme de recherche de l'Institut. J'ai le grand plaisir d'annoncer que mon successeur au poste de directeur de l'IMI sera le Professeur Robin Cohen, l'un des plus grands chercheurs experts en migration au Royaume-Uni. Vous pouvez lire son profile en page 4.*

*Stephen Castles, Directeur de l'IMI.*

## Deux nouvelles bourses majeures accordées à l'IMI.

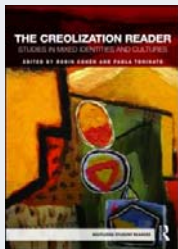
### Dr Hein de Haas reçoit une bourse du CER

Dr Hein de Haas, attaché de recherche principal pour l'IMI, a obtenu une importante bourse de recherche de la part du Conseil européen de la recherche (CER) pour son projet : **The determinants of international migration: A theoretical and empirical assessment of policy, origin and destination effects (DEMIG)**. Dr de Haas utilisera cette bourse pour créer une équipe de recherche qui étudiera les déterminants de la migration internationale par l'évaluation théorique et empirique des conséquences des politiques, de l'origine et de la destination. Ce projet, d'une durée de 5 ans, aura pour objectif de répondre à cette question : comment les politiques migratoires des pays de départ et d'accueil affectent-elles l'ampleur, la direction et la nature des migrations internationales ? La démarche utilisée intégrera l'analyse empirique systématique des effets de ces politiques à un cadre théorique global des forces déterminant la migration internationale. Pour de plus amples informations sur ce projet et cette bourse, [cliquez ici](#).

**Un projet IMI sélectionné pour bénéficier d'un financement par le programme de recherche NORFACE sur la migration en Europe**  
L'IMI a le plaisir d'annoncer que son projet **Theorizing the Evolution of European Migration Systems (THEMIS)** a été sélectionné pour être financé par le programme de recherche NORFACE sur la migration en Europe - Dynamiques sociales, économiques, culturelles et politiques. En analysant les dynamiques migratoires et la représentation des migrants dans leur interaction continue avec les conditions structurelles des contextes d'origine et de destination, ce projet a pour objectif de mieux comprendre l'hétérogénéité de l'évolution des systèmes migratoires à travers les groupes de migrants, les localités et le temps. Pour de plus amples informations sur ce projet et le partenariat NORFACE, [cliquez ici](#)

## Nouveauté

*The Creolization Reader: Studies in Mixed Identities and Culture*  
sous la direction de Robin Cohen et Paola Toninato



Qu'advient-il de l'identité et de la culture des migrants une fois que les nouveaux venus sont implantés ? Trois trajectoires générales apparaissent. Un choc des cultures peut survenir. Les cultures peuvent coexister, mais souvent avec peu d'interaction, dans des univers parallèles. Enfin, les cultures peuvent fusionner pour créer de nouvelles cultures hybrides ou créoles, qui ne peuvent être réduites aux cultures dont elles découlent. C'est cette dernière éventualité qui est le sujet d'un nouveau Reader, sous la direction de Robin Cohen et de Paola Toninato. Ces derniers affirment que la "créolisation" est de plus en plus souvent utilisée pour analyser la "complexité culturelle", l'"hybridité", le "syncrétisme" et le "Mélange", qui sont des caractéristiques prédominantes et grandissantes de l'époque mondialisée. *The Creolization Reader* embrasse toutes ses significations. Il met en lumière les anciennes sociétés créoles et les cultures et identités qui émergent dans de nombreuses régions du monde. Cet ouvrage est divisé en cinq principaux chapitres abordant les sujets suivants :

- o Concepts et Théories
- o Le Monde Créolisé
- o Culture Populaire
- o Concepts de Parenté
- o Le Monde Créolisant

*The Creolization Reader* est pluridisciplinaire et comprend 28 lectures et contributions originales tirées principalement de l'histoire, de la sociologie, des études développementales, de l'anthropologie et des études culturelles.

*The Creolization Reader* sera publié par Routledge à London et à New York au début septembre 2009.

## In-Focus:

### 'Perspectives africaines sur la mobilité humaine' du programme MacArthur : Soutien à la recherche

Les quatre pays africains partenaires (Ghana, Nigéria, Maroc et République Démocratique du Congo) effectuent actuellement un travail d'investigation sur le terrain. En juin, Gunvor Jónsson, assistante de recherche pour l'IMI, et Mohamed Aderghal, de l'équipe marocaine, ont rendu visite à l'équipe de Lubumbashi en RDC pour participer à un atelier et un travail pilote sur le terrain.

#### Atelier de renforcement des capacités et de formation, Université de Lubumbashi, juin 2009

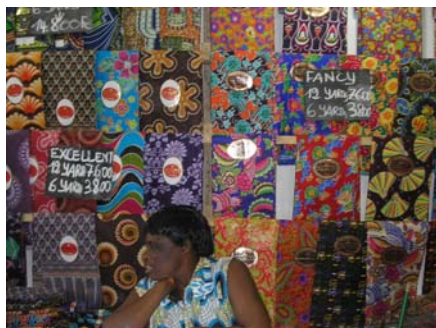
L'équipe de la DRC a organisé un atelier interne de deux jours, portant sur les méthodes à la disposition des coordinateurs et des assistants. Les objectifs de cet atelier étaient les suivants :

- a. Renforcer les capacités des jeunes chercheurs participant à la collecte des données, en particulier vis-à-vis des débats théoriques et méthodologiques sur la migration
- b. Présenter des méthodes qualitatives et quantitatives de collecte des données, prenant en compte le contexte particulier à la ville de Lubumbashi.
- c. Faire part des difficultés rencontrées lors du travail préliminaire sur le terrain (effectué en avril 2009) et des stratégies méthodologiques qui peuvent être adoptées afin d'éviter de telles difficultés.

Les coordinateurs, Prof. Germain Ngoie Tshibambe et Prof. Vwakyankazi Mukohya, ont présenté une synthèse des activités passées et présentes, tandis que les jeunes chercheurs ayant participé à la collecte des données ont fait part des difficultés et des défis rencontrés lors du travail préliminaire. Prof. Mohamed Aderghal, de l'équipe de recherche marocaine, était invité à parler du projet de recherche marocain en cours dans la ville de Fez. Melle Gunvor Jónsson était invitée à aborder les aspects éthiques du travail sur le terrain. Parmi les autres intervenants se trouvaient des chercheurs de l'Université de Lubumbashi.

#### Travail pilote sur le terrain, Lubumbashi, juin 2009

Après l'atelier, Prof. Aderghal et Melle Jónsson ont accompagné les différentes équipes de jeunes chercheurs lors de deux jours de travail pilote sur le terrain, sur différents sites de Lubumbashi. Trois entretiens ont été menés respectivement : avec un entrepreneur malien à succès qui possède sa propre boucherie et sa propre épicerie et qui fait le commerce de pierres précieuses dans une région connue pour la forte présence d'Africains de l'Ouest ; un immigrant indien qui gère un magasin de tissus en centre ville ; et un migrant interne qui s'était établi à Lubumbashi après avoir fait carrière toute sa vie dans l'armée. Après chaque séance pilote, les équipes et les personnes-ressources discutaient des moyens d'améliorer les techniques et évaluaient les données recueillies. Une séance finale de feedback a permis d'identifier des problèmes méthodologiques et des solutions éventuelles, et d'envisager la meilleure manière de faire progresser ce travail de terrain. Le principal défi sera d'établir des bases de sondage pour recueillir des informations sur les migrants de Lubumbashi. L'IMI apporte son soutien aux quatre équipes pour la collecte des données et renforce la cohérence entre les projets. Pour de plus amples informations sur le programme Perspectives africaines sur la mobilité humaine, veuillez visiter le [site IMI](http://www.imi.org) ou contacter Gunvor Jónsson : [gunvor.jonsson@qeh.ox.ac.uk](mailto:gunvor.jonsson@qeh.ox.ac.uk) ou Sally Winiarski : [sally.winiarski@qeh.ox.ac.uk](mailto:sally.winiarski@qeh.ox.ac.uk)



progresser ce travail de terrain. Le principal défi sera d'établir des bases de sondage pour recueillir des informations sur les migrants de Lubumbashi. L'IMI apporte son soutien aux quatre équipes pour la collecte des données et renforce la cohérence entre les projets. Pour de plus amples informations sur le programme Perspectives africaines sur la mobilité humaine, veuillez visiter le [site IMI](http://www.imi.org) ou contacter Gunvor Jónsson : [gunvor.jonsson@qeh.ox.ac.uk](mailto:gunvor.jonsson@qeh.ox.ac.uk) ou Sally Winiarski : [sally.winiarski@qeh.ox.ac.uk](mailto:sally.winiarski@qeh.ox.ac.uk)



## **AVEZ-VOUS LU...**

L'IMI publie régulièrement des documents et des rapports dans la section [Publications](#) de son site internet. L'IMI encourage chercheurs, praticiens, responsables politiques ou autres à télécharger gratuitement ses rapports et ses documents de travail. Veuillez trouver ci-dessous une liste de nos publications récentes :

Darshan Vigneswaran.

[Incident Reporting: Experimental Data Collection Methods and Migration Governance](#)

Oliver Bakewell. [South-South Migration](#)

Hein de Haas. [Mobility and Human Development](#)

Oliver Bakewell. [DIIS Brief: Which Diaspora for Whose Development?](#)

Transatlantic Dialogues on Migration and Development:  
- [Report of Study Tour in Zacatecas, Mexico](#)  
- [Policy Brief no.2](#)

Hein de Haas. [Morocco: Migration profile](#)

Stephen Castles et Simona Vezzoli. [The global economic crisis and migration: temporary interruption or structural change?](#)

Stephen Castles et Mark J. Miller. [Migration in the Asia-Pacific Region](#)

## **MISES À JOUR**

### **Dialogues transatlantiques sur les questions de migration et de développement : Publications et activités à venir**

Le projet "Dialogue transatlantique sur les questions de migration et de développement : les expériences Mexique-Etats-Unis et Maroc-UE" continue ses activités avec la publication d'un rapport et d'une synthèse qui font part des résultats du voyage d'études comparatives qui a eu lieu à Zacatecas, au Mexique, en mars 2009. Pour consulter ces publications, [cliquez ici](#).

Encouragé par les résultats positifs du premier voyage d'étude et des ateliers à Zacatecas, au Mexique, l'IMI est en train d'organiser un événement semblable qui se tiendra en mars 2010 à Ouarzazate, au Maroc. Cet événement permettra aux participants de continuer leurs observations sur le terrain et de recueillir des preuves empiriques supplémentaires pour de futures enquêtes comparatives. Le voyage d'études et l'atelier de 2010 seront organisés avec le soutien et le financement généreux du Deutsche Gesellschaft für Technische Zusammenarbeit (GTZ) GmbH et de la Fondation Hassan II pour les Marocains Résidents à l'Étranger. De plus amples informations sur cet événement seront bientôt disponibles sur le site internet IMI.

### **L'avenir des migrations mondiales**

Ce projet vise à évaluer les tendances migratoires mondiales futures et leurs conséquences sur les pays récepteurs européens et sur les pays émetteurs, principalement en Afrique, en Asie et au Moyen-Orient. Ce projet élaborera différents scénarios, prenant en compte simultanément les changements d'ordre social, culturel, économique, politique, démographique et environnemental qui pourront éventuellement survenir dans les pays émetteurs, de transit et récepteurs. Ce projet en est au stade initial et ses premières activités seront prochainement annoncées sur le site IMI. Pour de plus amples informations, [cliquez ici](#).



**Nouvel attaché de recherche – Dr. Carlos Vargas-Silva**  
Dr Carlos Vargas-Silva a récemment rejoint l'Institut des Migrations Internationales en tant qu'Attaché de recherche pour le [Global Migration Futures Project](#). Ses intérêts de recherche sont le développement économique et la migration. Il présente aussi un intérêt pour l'évaluation des futures tendances migratoires régionales et mondiales et de leurs conséquences sur les pays émetteurs et récepteurs.

### **Transnational Migrant Organisations (TRAMO):**

#### **Travail sur le terrain et voyage d'étude en Inde**

La phase d'études de terrain pour le projet TRAMO est en cours. Trois organisations transnationales au Royaume-Uni ont pour l'instant fait l'objet de recherches : l'Association des travailleurs indiens de Birmingham, le Groupe sikh de défense des droits de l'homme (Sikh Human Right Group, SHRG) de Southhall et l'Association des scouts polonais d'Hammersmith (Londres). Des entretiens approfondis ont été menés avec des membres du comité et des experts portant sur l'histoire et le fonctionnement de ces associations. Ces entretiens sont complétés par une analyse des réseaux lors de laquelle il est demandé aux personnes interrogées de décrire le travail qu'ils effectuent jour par jour avec leurs partenaires.

Le travail de terrain en Inde a eu lieu en juin, sous la forme d'entretiens avec les partenaires de terrain du SHRG et de l'Association des travailleurs indiens de Birmingham. Des enquêtes semblables ont été menées en France, en particulier avec le Gurudwara de Bobigny, travaillant activement avec le SHRG sur "l'affaire du turban" (un procès intenté contre la France par un groupe d'étudiant sikhs exclus de leur école pour y avoir porté le turban) et avec la branche française du mouvement des scouts polonais. Pour de plus amples information sur TRAMO [veuillez cliquer ici](#).

## Inscrivez-vous sur le répertoire chercheur de l'IMI !

Notre Répertoire Chercheur en ligne donne accès aux contacts universitaires de l'IMI ayant pour expertise la migration africaine. L'annuaire comprend des informations tels que le nom des chercheurs, des experts et des institutions spécialistes des migrations africaines ; leurs domaines d'expertise et intérêts de recherche ; leur coordonnées détaillées ; et leurs publications. Pour consulter le Répertoire, [cliquez ici](#)

Les chercheurs experts en migrations africaines souhaitant être inclus dans notre répertoire peuvent [envoyer leur demande à imi@geh.ox.ac.uk](#).

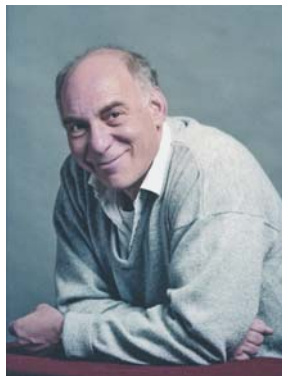
### **Adresse postale :**

International Migration  
Institute  
Oxford Department of  
International Development  
(QEH)  
University of Oxford  
3 Mansfield Road  
Oxford OX1 3TB

### **Bureau :**

Old Indian Institute,  
34 Broad St  
Oxford OX1 3BD  
Tél : +44 (0) 1865 287311  
Fax : +44 (0) 1865 287435  
Courriel :  
[imi@geh.ox.ac.uk](mailto:imi@geh.ox.ac.uk)  
Internet :  
[www.imi.ox.ac.uk](http://www.imi.ox.ac.uk)

## Nouveau Vice-directeur – Prof. Robin Cohen



L'IMI a le plaisir d'annoncer la nomination de Robin Cohen au poste de Vice-directeur. Robin prendra ses fonctions le 1er septembre 2009, tandis que Stephen Castles continuera de collaborer avec l'Institut dans le rôle de Directeur associé. Dans son rôle d'Attaché principal de recherche, Robin a étroitement collaboré avec ses collègues de l'IMI ces derniers mois, et il jouit d'une bonne renommée au sein de la communauté internationale des études migratoires. Il nous confie : "Je ne suis pas un vétéran comme Stephen, qui publiait des travaux majeurs sur la migration des 1970, J'ai commencé par travailler sur les syndicats et l'histoire des travailleurs en Afrique, et ce n'est qu'en 1987 que j'ai publié *The New Helots*, une étude globale sur les migrants travaillant sans protection."

Le passé africain de Robin (il est né en Afrique du Sud et a obtenu son premier poste universitaire à l'Université d'Ibadan, au Nigéria) et sa perspective mondiale conviennent parfaitement à l'évolution de l'IMI. En plus de *The New Helots*, Robin a publié de nombreux ouvrages dans ce domaine, y compris *Contested Domains: debates in international labour studies* (1991), *The Cambridge Survey of World Migration* (édité, 1995), *Frontiers of Identity: the British and the others* (1994), *Global Diasporas: an introduction* (1997, rev. édition, 2008) et *Migration and Its Enemies* (2006).

Robin s'est toujours intéressé à la manière dont les identités et les cultures des populations d'accueil et de migrants sont modifiées sous l'effet de la migration, et il ajoutera cet élément aux atouts de l'IMI dans les processus, les moteurs et les conséquences de la migration internationale. "Ce sera un grand plaisir", ajoute Robin, "de rejoindre un groupe de collègues aussi talentueux qui effectuent un travail de pionniers dans ce domaine."

## ÉVÉNEMENTS À VENIR SUR LES MIGRATIONS

### Conférences sur la Migration à Oxford

Le **Centre on Migration, Society and Policy (COMPAS)** de l'Université d'Oxford tiendra sa **Conférence Annuelle** les **21 et 22 septembre 2009**. Questions centrales abordées lors de cette conférence : comment la crise actuelle affecte le mouvement des personnes à travers le monde ; et la crise accentuera-t-elle les tendances en cours ou précipitera-t-elle l'avènement d'un nouvel ordre migratoire ? Cette conférence envisage de reprendre là où s'était terminée la Conférence Annuelle de 2008 sur la théorie, et de réunir un variété d'universitaires, d'analystes, de responsables politiques, de praticiens et d'étudiants chercheurs afin de mettre à l'épreuve la théorie et les concepts en utilisant informations récemment recueillies dans le domaine des migrations. Pour de plus amples informations, veuillez consulter <http://www.compas.ox.ac.uk/events/annual-conference-2009/>

Le **Centre d'étude sur les réfugiés (Refugee Studies Centre, RSC)** de l'Université d'Oxford, en collaboration avec le Groupe de politique humanitaire de l'Overseas Development Institute organise une **conférence internationale** sur le thème suivant : **Protéger les populations lors des conflits et des crises : Relever les défis d'un monde en changement**. Cette conférence a pour but de rassembler un grand nombre de chercheurs universitaires, de praticiens de l'humanitaire, de responsables politiques et de représentants de la société civile pour faire le bilan des politiques et des pratiques des États dans le domaine de la protection humanitaire, alors que le XXIème s'annonce probablement turbulent. Cette conférence aura lieu du **22 au 24 septembre 2009** et comprendra une variété de présentations, d'assemblées plénières et de débats de groupe d'experts, de présentations et de mises en jour des pratiques. L'**appel de documents** est maintenant ouvert et disponible sur le site internet <http://www.rsc.ox.ac.uk/>

[Inscrivez-vous sur notre liste](#) • [Désinscrivez-vous de notre liste](#) •  
[Commentaires et suggestions](#)

**Avertissement** - Cette e-newsletter n'est pas une source d'information exhaustive. Elle offre plutôt des informations relatives au travail de l'IMI. Pour tout renseignement sur d'autres initiatives ayant trait à nos activités (programmes, bourses d'études, etc.), veuillez contacter le personnel de l'IMI sur [imi@geh.ox.ac.uk](mailto:imi@geh.ox.ac.uk). IMI se réserve le droit de promouvoir des initiatives qui n'entrent pas dans le cadre de ces activités. Les points de vue et opinions exprimés par les tiers vers lesquels l'IMI fournit des liens ne représentent pas forcément ceux de l'IMI. L'IMI ne vend ni ne distribue les noms ou courriels de ses abonnés à des tiers.

Cette e-newsletter est un produit de l'International Migration Institute de l'Université d'Oxford, Royaume-Uni. Veuillez ne pas répondre à ce courriel. Abonnez-vous gratuitement sur <http://www.imi.ox.ac.uk>. Désabonnez-vous en envoyant un message vide à [imilist-unsubscribe@maillist.ox.ac.uk](mailto:imilist-unsubscribe@maillist.ox.ac.uk). Pour tout commentaire, veuillez nous contacter au +44 01865 287310 ou sur [gunvor.jonsson@geh.ox.ac.uk](mailto:gunvor.jonsson@geh.ox.ac.uk)